

MIHAIL STATNÎI. ARHETIPURI, MEMORIE ȘI TRADIȚIE ÎN DISCURSUL PLASTIC CONTEMPORAN



Dorina CHICU

Doctorandă, Școala Doctorală Științe Umaniste și ale Educației, Universitatea de Stat din Moldova.

Mihail Statnii. Arhetipuri, memorie și tradiție în discursul plastic contemporan

Rezumat. Prin analiza iconologică și semiotică, studiul dezvăluie universul artistic al lui Mihail Statnii, în care memoria rurală, arhetipurile culturale și tradiția configurează fundamentul unui discurs plastic contemporan. Rădăcinile sale în ethosul satului și influența culturii populare au modelat o viziune spirituală și morală ce transpar în densitatea simbolică a creației sale. Opera lui M. Statnii explorează teme fundamentale ale umanității, precum credința, inițierea și sacrificiul, în paralel cu reprezentări ale feminității, ale covorului tradițional și ale ritualurilor comunitare, care devin semne identitare esențiale. Prin sinteza dintre tradiție, simbol și sensibilitate contemporană, discursul pictorului devine o reflecție asupra condiției umane și un reper valoric al culturii plastice naționale.

Cuvinte-cheie: Mihail Statnii, iconologie, semiotică, arhetipuri culturale, identitate vizuală, tradiții populare, Malanca.

Mihail Statnii. Archetypes, Memory, and Tradition in the Contemporary Visual Discourse

Abstract. Through iconological and semiotic analysis, the study reveals the artistic universe of Mihail Statnii, where rural memory, cultural archetypes, and tradition shape the foundation of a contemporary visual discourse. His roots in the ethos of the village and the influence of folk culture have shaped a spiritual and moral vision that emerges through the symbolic density of his work. M. Statnii's oeuvre explores fundamental themes of humanity – such as faith, initiation, and sacrifice – alongside representations of femininity, the traditional carpet, and community rituals, which become essential markers of identity. Through the synthesis of tradition, symbolism, and contemporary sensibility, the painter's discourse becomes both a reflection on the human condition and a valuable reference point within the national fine arts culture.

Keywords: Mihail Statnii, iconology, semiotics, cultural archetypes, visual identity, folk traditions, Malanca.

Într-o epocă a gândirii fragmentate și a înformației rapide, artistul plastic Mihail Statnii oferă un răspuns vizual elocvent la dezorientarea valorică a lumii actuale, propunând, prin creația sa, o întoarcere la esențe: la figura umană ca simbol, la gestul expresiv ca formă de revelație interioară, la lumină ca prezență spirituală și la tradiție ca formă de rezistență culturală. Pictorul, fidel acestor principii, transmite mesaje artistice profunde, imprimând cu iscusință în opera sa imagini învăluite în reflecții filosofice și valori general-umane. Limbajul său vizual, întemeiat pe fundamentele culturii plastice universale și tradiționale, reînvie pe pânze frumusețea datinilor și a înțelepciunilor populare, valorificând moștenirea ancestrală printr-o sensibilitate personală, ancorată în spiritul contemporan.

Născut la 9 noiembrie 1942, în comuna Ghilăvăț (astăzi Beleavinți), raionul Briceni, RSS Moldovenească, Mihail Statnii s-a format la școala vieții de la sat, sub semnul unui ethos rural pătruns de duh străbun. Încă din primele clipe ale vieții, a fost crescut în lumina valorilor perene ale culturii populare, asimilând fișezestrea spirituală a neamului nostru, cea înțelepciune veche, transmisă prin cuvinte simple, dar pline de tâlc, care i-au devenit repere de viață: demnitate, moralitate, identitate. Pentru el zicala „Ce ție nu-ți place, altuia nu-i face” nu era doar o vorbă din bătrâni, ci un adevăr trăit. Iar „Ochii sperie, mâinile bucură” îi amintea mereu că frica de început dispare atunci când te apuci cu hărnicie de treabă. Când măicuța sa urzea covoare, îl îndemna să rostească vorbe frumoase, ca ecoul și esența lor să rămână între fire, ca o binecuvântare izvorâtă din îndemnul străvechi „Cum îți vei așterne, așa vei dormi”. Învățase că „fapta bună mult adună” și „cu răbdarea treci și marea” – cea forță tăcută, dar neclintită, care duce în timp la izbândă. Ori de câte ori destinul l-a pus la încercare, a ales cumpătarea și tăcerea bine gândită, în acord cu zicala: „Capul plecat sabia nu-l taie”, convins că modestia și indulgența, fundamentate pe discernământ, nu constituie semne ale slăbiciunii, ci expresii ale forței interioare. Aceste modele spirituale și principii morale venite din adân-

curile timpului, parte esențială a codului nostru genetic cultural, preluate și integrate ulterior de filosofia creștină, au imprimat creației artistului o amprentă profundă, generând o operă marcată de reflecție și densitate ideatică.

În perioada studiilor la Școala Republicană de Arte Plastice „Ilia Repin”, astăzi Colegiul Republican de Arte Plastice „Alexandru Plămădeală” (1964–1968), a cunoscut-o pe distinsa Ada Zevin, plasticiană, istoric de artă și pedagog, care a avut o influență incontestabilă asupra formării sale artistice. Sub îndrumarea acesteia, a fost inițiat în problematica artei contemporane, în tradițiile culturii plastice europene și în profunzimea artei populare, lărgindu-și astfel orizontul estetic și dobândind o înțelegere mai amplă și mai nuanțată a domeniului ales.

Remarcându-se prin talent, seriozitate și o pregătire temeinică, Mihail Statnii a fost primul artist din RSS Moldovenească care, în urma unui concurs riguros, a obținut o prestigioasă bursă unională, destinată exclusiv celor mai promițători creatori din spațiul sovietic, beneficiind de acest sprijin timp de aproape trei ani (februarie 1972 – decembrie 1974).

A debutat în a doua jumătate a anilor 1960, perioadă a „dezghețului hrușciovist”, cu lucrări inspirate din moștenirea culturală autohtonă, în care a manifestat o afinitate profundă pentru valorile spirituale ale neamului, sinceritatea emoțională a personajelor portretizate, precum și pentru motivele etnice și finețea decorativă specifice artei străbune (*Mireasa din comuna Boian* (1967), *Bunica Ana din satul Boian* (1967) și *Moș Vasile* (1967)).

Această direcție de gândire, centrată inițial pe destinul individual, capătă valențe mai largi în lucrarea de diplomă *Binecuvântare* (1968), unde plasticianul se deschide spre ideea de inițiere, cunoaștere și apartenență la o ordine spirituală transcendentă. Compoziția, de factură monumentală, îl înfățișează pe autor la o vârstă fragedă, în prima zi de școală, însoțit de părinți. Printr-un gest de binecuvântare, aceștia îl conduc spre „lumea mare” – o metaforă a devenirii personale. Scena are loc sub un fronton triunghiular, sprijinit de două coloane cu

valoare arhaică, ce trimit la legenda lui Hiram și la ideea unui templu al cunoașterii. Aceste elemente arhitecturale devin simboluri ale trecerii și ale transformării interioare, conferind momentului o dimensiune ritualică. Copilul, plasat central și luminat intens, capătă o aură aproape mistică, sugerând puritate și potențial. În contrast, părinții apar sobri, în posturi arhetipale de ghizi și protectori, încadrați într-o compoziție echilibrată și încărcată de sens. Lucrarea impresionează atât prin profunzimea reflecției filosofice, cât și printr-o interpretare plastică originală, inspirată din icoanele medievale – influență recognoscibilă în frontalitatea compoziției, în tratamentul hieratic al figurilor și în paleta cromatică reținută.

Privită prin prisma iconologiei, lucrarea tânărului absolvent relevă o înclinație autentică spre introspecție și spiritualitate, exprimată printr-o sinteză a gândirii filosofice, simbolismului plastic și temelor ancestrale ale umanității. Această articulare complexă a limbajului vizual prefigurează o direcție de creație marcată de coerență ideatică și deschidere spre universalitate – aspect ce va deveni, în timp, un reper semnificativ în expresia plastică a artistului.

Orientarea astfel conturată evoluează treptat într-o meditație recurentă asupra structurilor narative fundamentale ale umanității de la Adam și Eva, Cain și Abel până la Iisus Hristos și Ioan Botezătorul, incluzând, în unele lucrări, și simboluri euharistice ce trimit la misterul credinței și al comuniunii divine (*Dialog despre credință* (1989), *Întâlnire. Duminica Mare* (1989), *Trădare. Sărutul lui Iuda* (1989), *Destăinuirea îngerului* (1990), *Execuția lui Ioan Botezătorul* (1991), *Învingătorul* (1991), *Intrarea în Ierusalim* (1991), *Adorația magilor* (2016), *Nașterea Domnului* (2017), *Îngerul căzător* (2017), *Profet* (2017), *Sfânta familie* (2020)). Plasticianul aduce în prim-plan arhetipuri ce traversează veacurile și revin constant în conștiința culturală colectivă. Acest ciclu repetitiv al istoriei, marcat de cădere, conflict, sacrificiu și revelație, devine o sursă inepuizabilă de sens și expresie artistică, invitând privitorul la o reflecție asupra marilor

teme ale existenței și la o regăsire a sinelui în oglinda mitului și a simbolului. De asemenea, revenirea la narațiunea fondatoare reprezintă și o nevoie actuală de sens într-un context cultural marcat de fragmentare spirituală.

În această logică a recuperării marilor teme existențiale se înscrie și lucrarea *Invitație în Rai* (2012), care propune o viziune metafizică asupra momentului morții, înțeles nu ca sfârșit, ci ca trecere, eliberare și comuniune cu Absolutul. Compoziția reia, în cheie iconologică, motivul escatologic al călătoriei sufletului către divinitate – recognoscibil atât în imaginea *Anastasis* din iconografia bizantină, cât și în reprezentările plastice occidentale inspirate de *Divina Commedia* a lui Dante Alighieri [1]. Silueta luminoasă simbolizează purificarea și desprinderea de materie, întruchipând sufletul aflat în drumul său spre împlinire, ghidat de îngeri – entități celeste care acționează ca mesageri și călăuze spirituale în iconografia creștină. Curcubeul vertical devine un *axis mundi*, o scară simbolică între planul terestru și cel divin, în timp ce poarta deschisă – motiv recurent în arta sacră (*Porta Coeli*) [2, p. 745] – marchează pragul inițiativ al trecerii spre o altă ordine ontologică. Figura bătrânei, aflată în vecinătatea porții, indică sfârșitul vieții pământești, iar contrastul dintre fundalul brun-roșcat și explozia cromatică din zona de trecere accentuează tensiunea dintre materie și spirit, efemer și etern. În registru simbolist, apropiat de universul vizual al lui Odilon Redon, lucrarea propune o reflecție lirică asupra sensului vieții ca drum spre lumină.

Un loc aparte în dimensiunea metafizică a operei ocupă imaginea Fecioarei Maria, întruchipare a eternului feminin și însemn al maternității divine, care apare constant în lucrările artistului, integrându-se firesc în meditația vizuală asupra originilor și condiției umane. O asemenea preocupare se reflectă într-un ansamblu coerent de lucrări, precum: *Nașterea Domnului* (2010), *Nașterea Domnului. Sfânta Marie și Arhanghelul Mihail* (2016), *Madona cu pruncul* (2016), *Fuga în Egipt* (2017) ș.a. În pânzele *Buna Vestire* (2005), partea a doua din tripticul *Buna*

Vestire (2007), *Buna Vestire* (2016), crinul alb – sau *Fleur-de-Lis* –, cu cele trei petale ale sale ce evocă simbolic Trinitatea, devine o reprezentare ce poate fi interpretată drept un manifest vizual al unei moșteniri sacre feminine, fie prin mitologia ezoterică merovingiană, fie prin figura Maicii Domnului. Este o linie simbolică ce străbate veacurile ca o memorie vie, purtând în sine, posibil, emblema unei incertitudini sau, dimpotrivă, „a purității și a speranței reconcilierii dintre materie și spirit, dintre om și divinitate” [2, p. 387; 3, p. 490]. Prin această densitate simbolică și prin capacitatea de a reactiva miturile fondatoare în cheie contemporană, artistul nu doar reinterpretează trecutul, ci și îl revalorifică în lumina prezentului, punând în dialog tradiția cu sensibilitatea modernă. Astfel, se conturează o interconexiune între formă, conținut și ideologie, în care limbajul plastic devine mediu de translație al unei viziuni integratoare asupra lumii, unde simbolul nu este ornament, ci esență.

În această logică a recuperării marilor teme existențiale se înscrie și lucrarea *Legendă (Meșterul Manole)* (2013), care transpune vizual mitul jertfei printr-o compoziție tripartită: îngerul – martor divin, arcada – prag între lumi, și femeia cu mâinile plasate sub forma crucii inverse – detaliu iconografic ce sugerează tensiunea interioară și neacordul față de sacrificiu. Paleta cromatică subtilă atenuează dramatismul, conferind scenei o aură de liturghie. Artistul mută accentul de la cruzimea legendei la dimensiunea ei ritualică, transformând victima într-o alegorie a rostului unui lăcaș de cult. Dincolo de cortina lumii materiale, această ofrandă, cu rezonanțe din negura timpurilor, prin puterea sa evocatoare, invită la o reflecție asupra esențelor sacrale ale existenței.

Un alt reper ideatic la care pictorul revine adesea este chipul femeii – fie evocat prin rolul matern, fie contopit cu tumultul marin, fie asemuit cu un trandafir, a cărui finețe efemeră ascunde o forță defensivă, fie purtătoare de straie cu rezonanțe arhaice – toate, imagini artistice încărcate de însemne sugestive (*Așteptare* (1984), *Duioșie. Portretul mamei* (1984),

La mama acasă (1985), *Speranța* (1990), *Larisa și marea* (2018), *Flora* (2004), *Pălăria verde* (2004), *Sonată* (2011), *Florăreasa din Ialta* (2011), *Armonie poetică* (2018), *Sărbătoarea iei românești* (2021) ș.a.).

Compozițiile care valorifică aceste imagini simbolice, dar și motive precum covorul și sărbătorile de iarnă, deschid posibilitatea unei lecturi semiotice, fiind concepute ca sisteme vizuale purtătoare de valori identitare, afective și culturale. Ele devin reflexii ale unui imaginar colectiv, trimitând, pe de o parte, la reprezentări arhetipale ale feminității – prin broboadă, ie și celelalte componente ale portului popular –, iar, pe de altă parte, la dimensiuni ale memoriei, tradiției și apartenenței – în cazul covorului și al ritualurilor sărbătorești. Recurența acestor prezențe în creația pictorului este determinată de extragerea lor din sfera utilitarului și de resemnificarea prin accentuarea dimensiunii spirituale.

În consonanță cu această abordare, pânzele *Natalia* (1975) și *Galina cu basma neagră* (1975) oferă două ipostaze complementare ale feminității sacralizate: una stilizată, iconică și cu valențe mistice; cealaltă – profund ancorată în tradiția locală. Este semnificativ că, în ambele compoziții, șalinca cu motive florale imprimate pe câmpul negru depășește funcția decorativă, devenind un semn identitar cu rezonanță culturală, înscris într-un orizont spiritual și ancestral.

Într-o serie de lucrări reprezentative ale artistului – *Zestrea mamei* (1989), *Vopsirea lânii* (1984), *Frescă din trecut* (2012), *Tradiții (dedicație mamei)* (2021), *Cariatide* (2022), precum și în compozițiile reunite sub titlul *Tradiții*, covorul moldovenesc ocupă un loc central în construcția plastică, devenind un reper cu conotații identitare. În semiotica vizuală tradițională, negrul câmpului joacă rolul culorii originare, al matricii, al unei tăceri sacre din care se nasc și în care se întorc toate lucrurile. Pe acest fundal întunecat, florile expresive devin embleme ale vieții, regenerării și speranței care răsare din întuneric. Inserat în compoziții alături de figuri feminine și gesturi tradiționale cu rezonanțe ritualice – pregătirea zestrei, țesutul, torsul cu

furca, fusul și fuiorul –, covorul dobândește dimensiuni simbolice, transfigurându-se totodată într-un fundal sacralizat.

Astfel, covorul din ciclul *Tradiții* (2021) relevă o iconografie laică a originilor, devenind nucleul vizual al unui repertoriu cultural interiorizat. Departe de a fi un simplu element decorativ, el funcționează ca un semn cu valențe ceremoniale, asociat cu solemnitatea, profunzimea spirituală a universului casnic și cu ceea ce am putea numi „scena vieții”. În prim-planul compoziției, triada generațională – bătrâna cu fuiorul, copila și tânăra femeie – capătă valoare de metaforă vie a succesiunii, în care se instituie un lanț diegetic al transmiterii. Câmpul negru al covorului funcționează ca suport vizual al poveștii identitare a feminității și datinilor, potențând motivele florale și siluetele, ca și cum ar răsări dintr-o adâncime arhetipală. Limbajul plastic, definit de tușe moi, vapoase, cromatică pastelată și forme estompate, generează o atmosferă delicată, impregnată de lirism și nostalgie, devenind totodată o imagine a profunzimii inițiatice încorporate în tradiție.

Aceeași dimensiune simbolică și ritualică a elementelor din viața cotidiană se extinde și în reprezentările sărbătorilor moldovenești, marcate de festivități, însemne și acte de comuniune, prin care artistul reactivează un sistem de coduri colective provenite din obiceiurile străvechi. Ciclul *În jurul mesei – Paște* (2013), *Tandrețe* (2015), *Povață* (2015) ș.a. funcționează ca un limbaj metaforic al convivialității și al transmiterii valorilor, în care masa devine un reper central: imagine a memoriei, a unității și a continuității. Gesturile, expresiile și posturile personajelor, încărcate de funcții conative și expresive, nu se limitează la redarea unor situații familiare, ci articulează relații intergeneraționale, norme ale respectului, modele de ospitalitate și forme ale bunătații – toate integrate într-un cadru ceremonial recognoscibil. Lucrarea *Serbare autumnală* (2014) exemplifică această logică simbolică: masa, situată în centrul compoziției, structurează scena ca spațiu al legăturii umane, al apartenenței și al sacralizării ciclicității naturale. Femeile în port tradițional devin

indicii vizuali ai identității feminine și etnice, reflectând roluri esențiale în universul domestic și ritualic – acolo unde sacrul se împletește firesc cu viața de zi cu zi. Tratamentul pictural, cu forme estompate și contururi difuze, sugerează o atmosferă subtilă, un timp interior filtrat de emoție și reflecție. Estetica nu vizează reconstituirea fidelă a unei secvențe reale, ci elevează compoziția la nivelul unui timp ancestral, încărcat de semnificații simbolice. Arborii din fundal pot fi interpretați ca semne ale verticalității sacre, evocând legătura dintre pământ și cer, precum și ritmurile cosmice care ordonează calendarul sărbătorilor. Astfel, scena cotidiană este transfigurată într-o veritabilă icoană culturală a memoriei și a apartenenței.

Forma elocventă, misterul și profunzimea expresivă se cristalizează exemplar în lucrările dedicate ritualurilor nocturne desfășurate la cumpăna dintre ani. Acestea sunt percepute atât ca o celebrare a armoniei dintre forțe, cât și ca un mijloc de alungare colectivă a energiilor malefice. Poziționarea spațiului nostru geografic între paradigme opuse a favorizat apariția diverselor forme tradiționale de protecție și regenerare spirituală. În această înțelepciune a strămoșilor se ascunde o lege fundamentală a viziunii existențiale: totul în lume se sprijină pe echilibru – între lumină și umbră, între ordine și taină, între putere și înțelepciune. Pe acest fundal, compozițiile lui Mihail Statnii dedicate sărbătorilor de iarnă – de la Crăciunul cu Steaua și colindele la Malanca din Clocușna, Căluțul și Anul Nou cu mascați – îmbină observația etnografică cu o poetică simbolică de mare forță evocatoare (*Căluțul* (1989), *31 decembrie* (1989), *Malanca. Anul Nou* (1995), *Crăciunul cu Steaua și colinde* (2016), *Anul Nou cu Malanca* (2018), *Crăciunul cu Steaua și Vertep* (2019), *Crăciunul. Malanca din Clocușna* (2020)). Personajele costumate și ambianța hibernală devin expresii ale timpului ciclic (ale roții vremii) și ale coeziunii comunitare. Teatrul folcloric ilustrat prin Malanca, Capra, Căluțul, Steaua și Vertepul concentrează idei fundamentale precum purificarea, renașterea, armonia interioară și sacralizarea prin poveste. Pictorul nu tratează aceste elemente ca

simple decoruri, ci ca semne vizuale încărcate de sens, care mediază relația dintre om, natură și ritmurile lumii tradiționale. Peisajul rural, acoperit de zăpadă, devine un spațiu suspendat, iar paleta cromatică – cu alternanțe între tonuri calde și reci, intense și estompate – susține un ritm plastic în care coexistă staticul și dinamicul. Rezonanțele sonore străvechi, sugerate de tobe, tălângi și trâmbețe, sunt transpuse în imagine prin gest și compoziție. Pentru Mihail Statnii, memoria funcționează ca un reper afectiv și, totodată, ca o matrice formativă a imaginii plastice. Din această viziune se conturează și relația cu tradiția: datinile depășesc sfera festivă, devenind expresii ale unei filosofii de viață și ale unei moșteniri culturale vii.

În era fotografiei, măiestria pictorului nu se mai măsoară prin copierea fidelă a naturii, ci prin nașterea formelor din tușe, ritmuri și pete de culoare, care evocă doar tangențial lumea vizibilă. Tocmai această neasemănare subtilă dintre realitate și interpretarea ei artistică pe pânză definește personalitatea autorului, oglindind tensiunea și profunzimea sa ideatică-emoțională [4, p. 183]. Mihail Statnii transfigurează cu

har și sensibilitate plastică dimensiunea tangibilă a realității, propunând o viziune originală de descifrare a tainelor universului prin artă. Demersul său pictural reunește valorile unei moșteniri spirituale autentice – credința, bună-tatea, respectul, hărnicia, ospitalitatea – cu o reflecție temeinică asupra existenței, comunității și timpului. Aceste virtuți, adânc înrădăcinate în conștiința artistului prin contactul direct cu universul rural identitar, se decantează în creația sa într-o expresie simbolică și meditativă, devenind repere arhetipale pentru înțelegerea lumii și orientarea ființei umane.

Note și referințe bibliografice:

1. Alighieri, Dante. *Divina comedie*. Iași: Editura Polirom, 2000.

2. Chevalier, Jean; Gheerbrant, Alain. *Dicționar de simboluri: mituri, vise, obiceiuri, gesturi, forme, figuri, culori, numere*. Iași: Editura Polirom, 2009.

3. Adkinson, Robert. *Simboluri sacre: popoare, religii, mistere*. Ediția a 3-a. București: Editura ART, 2018.

4. Chicu, Dorina. *Mihail Statnii. Odă în culori*. În: „ARTA”, nr. 1(AV), 2024, p. 182-188.

*Foto: Veaceslav Bruma, Iurie Foca

Citation: Chicu, D. Mihail Statnii. Archetypes, Memory, and Tradition in the Contemporary Visual Discourse. In: *Dialogica. Cultural Studies and Literature Scientific Journal*, 2026, nr. 1, p. 126-131. <https://doi.org/10.59295/DIA.2026.1.15>

Publisher's Note: *Dialogica* stays neutral with regard to jurisdictional claims in published maps and institutional affiliations.



Copyright: © 2026 by the authors. Submitted for possible open access publication under the terms and conditions of the Creative Commons Attribution (CC BY) license (<https://creativecommons.org/licenses/by/4.0/>).



Binecuvântare, 1968, ulei, pânză, 140×100 cm



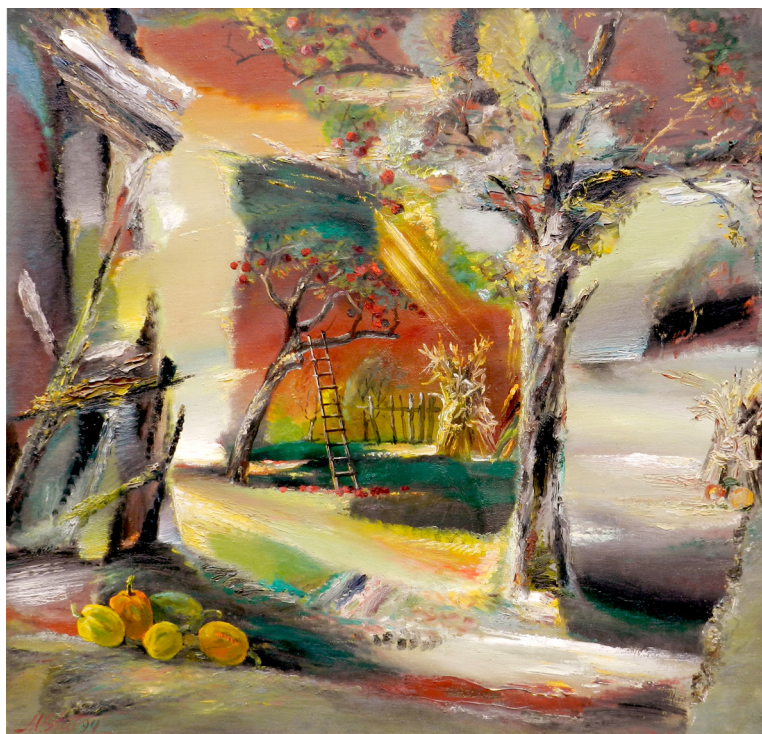
Legendă (Meșterul Manole), 2013, acril, pânză, 80×80 cm



Tradiții, 2021, ulei, pânză, 60×65 cm



Anul Nou cu Malanca, 2018, ulei, pânză, 60×50 cm



Toamna îngrijorătoare, 1994, ulei, pânză, 84×88 cm



Crăciunul cu Steaua și Vertep, 2019, ulei, pânză, 74×60 cm



Amintire despre mama, 2018, ulei, pânză, 62×69 cm