

Orășul meu

CONTRIBUȚIA ARTISTEI CLAUDIA COBIZEV LA ÎNFRUMUȘĂTAREA PALATULUI CULTURAL AL UNIRII DIN CHIȘINĂU



Mariana ȘLAPAC

Membru corespondent al Academiei de Științe a Moldovei, doctor habilitat în studiul artelor, cercetător principal, Institutul Patrimoniului Cultural. Domenii de preocupare: istoria și teoria arhitecturii, istoria urbanismului, istoria științei, heraldica, epigrafica. Cărți publicate: *Castelologia comparată. Arhitectura de apărare a Țării Moldovei între Occident și Orient*, Chișinău: ARC, 2020 ș.a.

Doctor în studiul artelor, cercetător științific coordonator, Institutul Patrimoniului Cultural. Domenii de preocupare: arhitectură, istorie. Cărți publicate: *Архитекторы Бессарабии (первая половина XIX века)*, Chișinău: Garomont Studio, 2018.



Alla CHASTINA

Contribuția artistei Claudia Cobizev la înfrumusețarea Palatului Cultural al Unirii din Chișinău

Rezumat. În perioada interbelică a fost zidit un important edificiu cultural din Chișinău – Palatul Cultural sau Palatul Culturii (astăzi Teatrul Național „Mihai Eminescu”). În 1938, comitetul responsabil pentru construcția monumentului Unirii la Chișinău, condus de Pan Halippa, a propus redenumirea noului palat în „Palatul Cultural al Unirii”. În sala acestui palat urma a fi expus Monumentul Unirii în miniatură, turnat în bronz (sculptor Alexandru Plămădeală). În 1943 a fost anunțat concursul pentru șase basoreliefuli cu figuri umane la tema culturii și artei, care urmau a fi instalate în vestibulul clădirii. Drept câștigător al acestui concurs a fost desemnată tânăra sculptoriță Claudia Cobizev. În Agenția Națională a Arhivelor se păstrează un dosar referitor la materialele de ornamentare a palatului realizate de Claudia Cobizev. Tot aici sunt incluse fotografiile celor șase machete realizate de artistă, reprezentând următoarele subiecte: 1) Teatru; 2) Știință și cultură; 3) Proză și poezie; 4) Arhitectură și sculptură; 5) Dans; 6) Muzică și pictură. Se știe că două basoreliefuli executate („Poezie și proză” și „Teatru”) au ajuns a fi expuse în vestibulul Palatului Cultural, însă la începutul anului 1944 lucrările au fost stopate din cauza apropierii frontului. Ulterior, urmele acestor opere sculpturale s-au pierdut.

Cuvinte-cheie: Claudia Cobizev, Palatul Cultural din Chișinău, Palatul Cultural al Unirii din Chișinău, basorelief, panou sculptural, Valeriu Ulinici.

The contribution of the artist Claudia Cobizev to the beautification of the Cultural Palace of the Union in Chișinău

Abstract. During the interwar period there was built one important cultural edifice of the Cultural Palace or the Palace of Culture (today the “Mihai Eminescu” National Theater) in Chișinău. In 1938, the committee who was responsible for the construction of the Union monument in Chișinău led by Pan Halippa proposed renaming the new “Cultural Palace of the Union”. In the hall of that palace the miniature of the Union monument cast in bronze was to be exhibited by the sculptor Alexandru Plămădeală. In 1943 a competition was announced for six bas-reliefs with human figures on the theme of culture and art, which were to be installed in the vestibule of the building. The winner of this competition became the young sculptor Claudia Cobizev. The National Archival Agency keeps a file on the Palace’s decoration materials made by Claudia Cobizev. Also it included some photographs of the six models made by the artist and represented the following subjects: 1) Theater; 2) Science and Culture; 3) Prose and Poetry; 4) Architecture and Sculpture; 5) Dance; 6) Music and Painting. It’s known that two executed bas-reliefs (“Poetry and Prose” and “Theater”) ended up being exhibited in the vestibule of the Cultural Palace, but at the beginning of 1944 the works were stopped due to the approach of the front line. Subsequently, traces of these sculptural works were lost.

Keywords: Claudia Cobizev, Cultural Palace in Chișinău, Cultural Palace of the Union in Chișinău, bas-relief, sculptural panel, Valeriu Ulinici.

În perioada interbelică a fost zidit un important edificiu cultural din Chișinău – Palatul Cultural sau Palatul Culturii (astăzi Teatrul Național „Mihai Eminescu”). În 1928, Ministerul Cultelor și Artelor al României a alocat pentru clădirea Palatului Cultural 40 de milioane de lei, iar pentru construcție a fost ales un teren adiacent fostului Bulevard Carol al II-lea (astăzi Bulevardul Ștefan cel Mare și Sfânt), în colțul stâng al cartierului central rezervat odinioară Pieței Polițienești. Ideea construcției acestui edificiu de menire culturală s-a bucurat de o reală susținere din partea primarului orașului Gheorghe Pântea. În 1929, au fost ridicați pereții și executate lucrările de acoperire, dar din cauza crizei economice construcția a fost stopată. În 1938, comitetul responsabil pentru construcția monumentului Unirii la Chișinău, condus de Pan Halippa, a propus redenumirea noului palat în „Palatul Cultural al Unirii” în vederea contopirii ideii de Unire cu cea de cultură [1]. Iată ce scria revista „Viața Basarabiei” la 10 octombrie 1938: „Ideea Unirii poate fi reprezentată în mod simbolic nu numai printr-o statuie. Un edificiu mareț, care să fie lăcaș de cultură românească în Basarabia, e cea mai fericită alegere” [2]. De

remarcat că un monument al regelui Ferdinand I (sculptor Oscar Han) se construia deja în 1938 în piața centrală a orașului, vizavi de Arcul de Triumf (Fig. 1), iar monumentul Unirii ce includea sculptura ecvestră a aceluiași monarh urma a fi amplasat în Parcul catedralei la intersecția actualului Bulevard Ștefan cel Mare și Sfânt cu str. Pușkin. Astfel se crea o situație nepotrivită când două statui ale regelui Ferdinand I, una pedestră și alta ecvestră, ar fi situate la o mică distanță. În sala palatului nou construit urma a fi expus Monumentul Unirii în miniatură, turnat în bronz (sculptor Alexandru Plămădeală) (Fig. 2). Ideea redenumirii palatului a fost aprobată de regele Carol al II-lea și adusă la cunoștința lui Pan Halippa la 2 august 1938 [3].

Aspectul exterior al imobilului în cauză era conceput în concordanță cu cel al Băncii orașenești (astăzi Sala cu Orgă), de factură neoclasică, aliniată străzii principale a urbei și plasată în colțul drept al cartierului, simetric față de axa scuarului aflat între cele două clădiri (Fig. 3). Amprenta la sol a imobilului înscrisa un dreptunghi. Fotografii de epocă înfățișează Palatul Culturii ca un edificiu monumental dotat cu un portic cu coloane antice așezat pe un podium înalt cu



Fig. 1. Monumentul regelui Ferdinand I, astăzi inexistent (sculptor Oscar Han) (<http://monumentul.blogspot.com/2013/11/unirii-proiect-chisinau.html>).

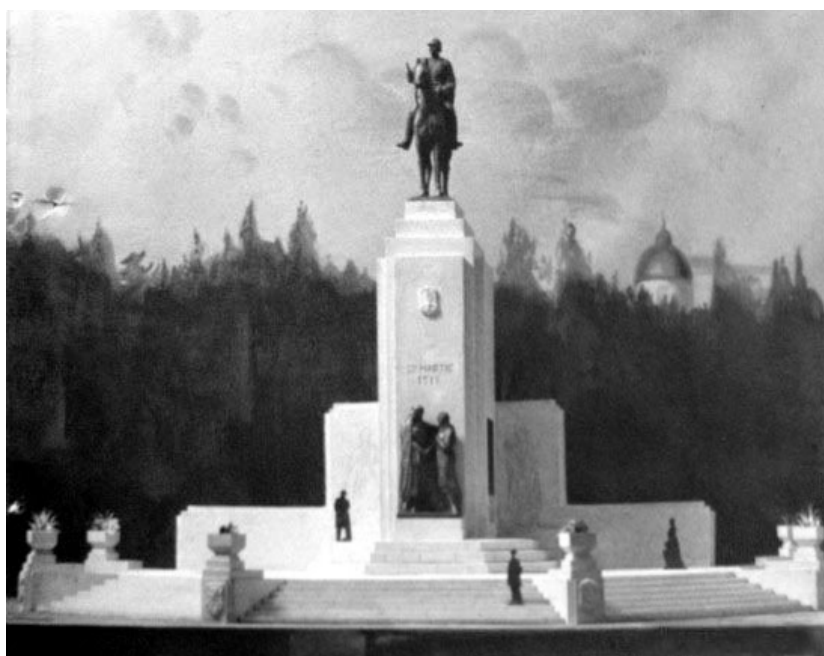


Fig. 2. Macheta Monumentului Unirii (sculptor Alexandru Plămădeală) (<http://monumentul.blogspot.com/2013/11/unirii-proiect-chisinau.html>).

mai multe trepte. Sala de spectacole era acoperită cu o cupolă aplatizată rezemată pe tambur cilindric. Pe fațada principală, parterul și etajul erau penetrate de ferestre mari dreptunghiulare, iar cel de-al treilea nivel, de o înălțime mai mică, avea forma unui atic. Planul clădirii nu amintea doar un teatru, ci un palat polyvalent al artelor și centru cultural important, cumulând diverse funcții inerente acestuia. Sala de spectacole (*theatronul*), de plan circular, era plasată chiar în centrul geometric al edificiului. Ea se mărginea, pe de o parte, cu zona rezervată spectatorilor, iar pe de altă parte, cu cea tehnică. „Aceste porțiuni ale planului – anterioară și posterioară *theatronului* – erau împărțite în câte trei compartimente alungite, paralele axei longitudinale. Intrarea era prin vestibul, cu o scară monumentală în trei rampe, dintre care cea centrală urca la etaj. De o parte și de alta a vestibulului se aflau: la stânga – garderoba, iar la dreapta – bufetul (cu timpul, locul lor s-a schimbat). În partea tehnică erau distribuite încăperile pentru adunări festive, concerte și manifestări artistice, cu săli de repetiție, cabine de machiaj, iar în mijloc – o curte interioară liberă, fără acoperiș și perete exterior, cu patru coloane în centru, amintind un atriu. Rotonda teatrului, circulară în plan, este

înscrisă într-un pătrat, mărginit lateral de două culoare late și lungi cât lățimea clădirii, în capetele cărora se aflau ușile pentru evacuarea spectatorilor direct în stradă și în scuarul lateral” [4, p. 122-123]. În cele două buzunare alăturate scenei era asigurată circulația pe verticală a administrației și actorilor. Parterul, înconjurat din trei părți de loje, era destinat pentru 390 de spectatori. Cupola aplatizată măsoară 20 m în diametru, iar înălțimea tamburului penetrat de un șir de goluri era de 4 m. În interiorul acestei cupole se găsea o altă cupolă, mai mică, cu un diametru de 15,6 m, care se sprijinea pe coloanele porticului și contribuia la iluminarea naturală a interioarelor. Grupurile sanitare ocupau colțurile pătratului circumscris sălii de spectacole, accesele în ele fiind amenajate din foaierele laterale. La etaj, deasupra *hall*-ului, se afla biblioteca cu sala de lectură. Inițial scena avea o profunzime mică, însă în 1940 aceasta a fost reconstruită pentru plasarea statuii lui V. Lenin. Se preconiza instalarea și altor statui cu tentă propagandistică comunistă în interiorul edificiului. Administrația sovietică din 1940 urma să transforme Palatul Cultural în teatru orășenesc numit mai târziu în cinstea poetului rus Aleksandr Pușkin care și-a petrecut la Chișinău câțiva ani de exil.

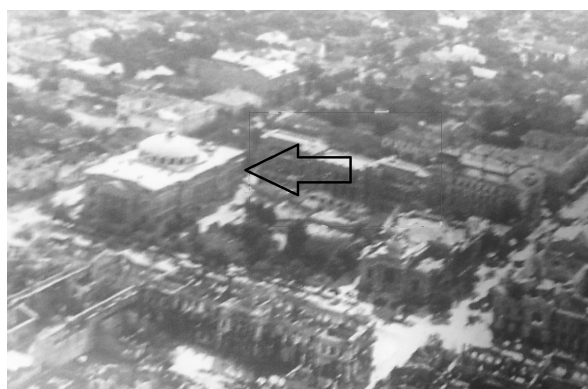


Fig. 3. Palatul Cultural al Unirii, 1941 (<http://monumentul.blogspot.com/2013/11/unirii-proiect-chisinau.html>).

O altă fază constructivă a edificiului cultural a urmat în 1943 (Fig. 4). La acea vreme din cauza distrugerilor cauzate de război în clădirea Palatului Cultural au fost strămutate Conservatorul, Biblioteca municipală, Pinacoteca, teatrul pentru circa 800 de locuri, Sala de Expoziții ș.a. În august-decembrie 1943, Consiliul de Colaborare condus de primarul orașului colonelul Anibal Dobjanschi, a examinat o serie de lucrări din Palatul Cultural. De asemenea a fost anunțat concursul pentru șase basoreliefuli cu figuri umane la tema culturii și artei, care urmau a fi instalate în vestibulul clădirii, la intrare, unde se găseau șase nișe dreptunghiulare.

În *Memoriul* dirigintelui lucrărilor de la Palatul Cultural, arhitectul comunal Valeriu Ulinici sunt consemnate următoarele: „Importanța culturală și artistică a Palatului Cultural din Chișinău impune arhitectura interioară precum și ornamentația interioară din cele mai serioase și bine studiate din punct de vedere a subiectului, stilului și execuției. Pe de altă parte, din decorațiuni și ornamentații bine proiectate și executate se învederează întotdeauna destinația edificiului, dându-i stil propriu consacrat scopului ales. La intrarea principală, unde se află și scara de onoa-

re, pe pereții laterali se află șase firide dreptunghiulare, care trebuie decorate într-un fel sau altul. Singura posibilitate arhitectonică de decorare a acestor firide este așezarea în aceste firide a panourilor decorative, reprezentând diferitele manifestări ale culturii și artei... Efectul decorativ și estetic al acestor panouri va fi cu atât mai mare cu cât execuția va fi mai fină și ireproșabilă, deci este cazul ca această lucrare să fie încredințată unui artist sculptor de valoare” [5].

Drept câștigător al concursului anunțat a fost desemnată tânăra sculptoriță Claudia Cobizev.

În Agenția Națională a Arhivelor se păstrează un dosar referitor la materialele de ornamentare a palatului realizate de Claudia Cobizev.

Prezintă interes oferta înaintată Primăriei municipiului Chișinău de plasticiană în care ea menționează: „Subsemnata, Claudia Cobizev, artist sculptor, domiciliată în Chișinău, str. Iașilor nr. 29, ofer să execut șase basoreliefuli de 2,3m x 3m, pentru Palatul Cultural, fiecare compus din două figuri umane, reprezentând următoarele subiecte: 1) Teatru. 2) Știință și cultură. 3) Proză și poezie. 4) Arhitectură și sculptură. 5) Dans. 6) Muzică și pictură. Basoreliefulurile vor fi turnate în gips și vor fi armate cu sârmă și câlț... Prețul întregii lucrări este de 1 200 000 de lei. Toate basoreliefulurile vor fi executate în termen de 90 de zile de la aprobarea ofertei” [6] (Fig. 5).

Vom cita din corespondența șefului Serviciului Tehnic, inginerul Gheorghe Buciușcan cu primarul orașului Chișinău (14 octombrie 1943): „Avem onoarea de a vă raporta că la Palatul Cultural urmează a se executa șase basoreliefuluri, reprezentând «Arta și cultura» compuse din figuri umane spre a fi instalate în vestibulul aceluia Palat, la intrarea principală... Anexând pe lângă raportul de față a) memoriul; b) devizul estimativ



Fig. 4. Palatul Cultural al Unirii, 1941 (după T. Nesterov).

de lei 1 200 000; c) măsurătoarea; d) analiza de prețuri; e) șase fotografii ale machetelor acelor basoreliefuri; f) caietul de sarcini și g) aprobarea Ministerului Cultelor și Artelor... avem onoarea a vă ruga să binevoiiți a aproba toate piesele mai sus aprobate...” [7]. Într-o altă scrisoare din 3 septembrie 1943 adresată Ministerului Cultelor și Artelor, semnată de Gheorghe Buciușcan și primarul orașului Anibal Dobjanschi se menționează: „În legătură cu continuarea și terminarea lucrărilor de la Palatul Cultural din Chișinău, lucrări ce se execută de Primăria acestui municipiu, urmează a se instala, în vestibulul clădirii, un număr de șase compoziții în basoreliefuri. Anexând șase fotografii ale machetelor acelor basoreliefuri, avem onoarea a supune cunoștinței Dvs că basoreliefurile vor fi executate de către domnișoara Cobizev Claudia, artista sculptoare din Chișinău, absolventă a Academiei Regale de Arte Frumoase din Bruxelles” [8].

În dosarul Agenției Naționale a Arhivelor sunt incluse și alte documente referitoare la executarea celor șase basoreliefuri: Devizul estimativ, Măsurătoarea și Analiza de prețuri, toate semnate de conductorul tehnic V. Seroșeanu și arhitectul Gheorghe Cujbă [9]. Tot aici se află și șase fotografii ale machetelor realizate de talentata artistă Claudia Cobizev [10].

Compoziția „Teatru” prezintă un bărbat și o femeie stând în picioare, față în față, ambii ținând o mască teatrală simbolizând comedia (Fig. 6). Femeia are în cealaltă mână o cunună din lauri. La picioarele personajelor se află o coloană a ordinului ionic și o mască teatrală simbolizând tragedia.

În panoul „Știință și cultură” apare un cuplu format dintr-o femeie stând în picioare și un bărbat șezând, poziționați față în față (Fig. 7). Femeia care reprezintă cultura ține într-o mână cartea, iar în cealaltă o candelă ce arde pe fundalul unui palat monumental asemănător cu Palatul Cultural din Chișinău. Bărbatul care reprezintă știința se uită atent la globul pământesc, ținând într-o mână un atlas.

Compoziția sculpturală „Proză și poezie” reunește două femei stând în picioare, față în față (Fig. 8). Personajul ce reprezintă proza ține

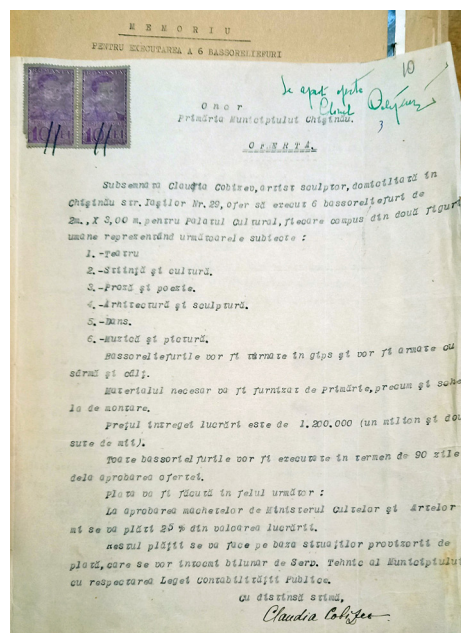


Fig. 5. Oferta înaintată Primăriei municipiului Chișinău de sculptorița Claudia Cobizev (ANA).

o peniță din pană de găscă, iar personajul ce reprezintă poezia are în mână o floare.

Panoul „Arhitectură și sculptură” înfățișează un bărbat stând în picioare și o femeie șezând, poziționați față în față (Fig. 9). Figura alegorică ce simbolizează sculptura ține într-o mână un instrument de lucru, iar în cealaltă – sculptura unei creaturi mitologice cu corp de pasăre și cap de femeie. Figura alegorică ce simbolizează arhitectura ține în mâini macheta unei biserici medievale de pe timpul lui Ștefan cel Mare și Petru Rareș.

În compoziția „Dans” sunt reprezentate două figuri umane, femeia și bărbatul, dansând (Fig. 10). Pentru acompanierea ritmică a dansului, bărbatul bate în tamburină. Compoziția sculpturală pare a fi inspirată din dansul muzei Terpsihora cu zeul Apollo.

Panoul „Muzică și pictură” include două personaje feminine stând în picioare față în față (Fig. 11). Femeia ce reprezintă arta muzicală ține în mână o liră și se ridică cu un picior pe o treaptă în formă de nai. Femeia ce reprezintă arta picturii ține într-o mână pensulele, iar în cealaltă – paleta.

Basoreliefurile modelate de Claudia Cobizev, impresionante prin frumusețea formelor, ne transpun într-o lume ideală a culturii și artei.



Fig. 6. Compoziția sculpturală „Teatru” (ANA). Fig. 7. Compoziția sculpturală „Știință și cultură” (ANA).

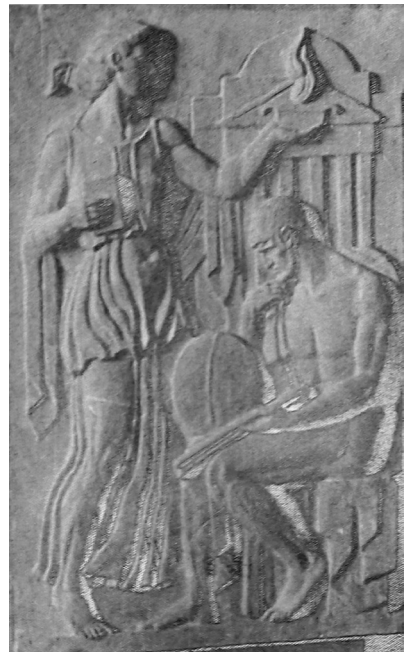


Fig. 8. Compoziția sculpturală „Proză și poezie” (ANA).

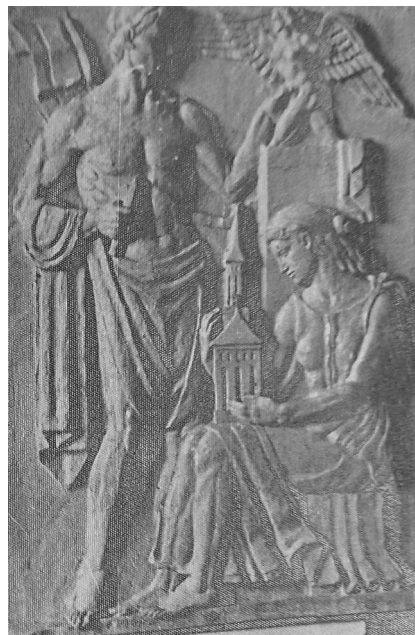


Fig. 9. Compoziția sculpturală „Arhitectură și sculptură” (ANA).

Plasticiana, înzestrată cu un temperament artistic puternic, pune accent pe monumentalitatea și expresivitatea imaginilor sculpturale. Lucrările sale, convingătoare ca mesaj, emană căldură, senzualitate și energie. Dovedesc o înțelegere perfectă a legilor spațiale și poartă amprenta unei eleganțe solemne.

Este clar că în cazul de față sculptorița a avut ca izvor de inspirație mitologia antică greacă și arhitectura moldovenească medievală. Integra-

rea celor șase basoreliefuli în designul interior al Palatului Cultural ar transforma zona intrării într-una cu adevărat memorabilă.

Istoria acestor compoziții originale a fost următoarea. Două basoreliefuli executate („Poezie și proză” și „Teatru”) au ajuns a fi expuse în vestibulul Palatului Cultural, însă la începutul anului 1944 lucrările au fost stopate din cauza apropierii frontului. Ulterior, urmele acestor basoreliefuli s-au pierdut.



Fig. 10. Compoziția sculpturală „Dans” (ANA).



Fig. 11. Compoziția sculpturală „Muzică și pictură” (ANA).

Următoarea perioadă constructivă a edificiului vizat începe în anul 1945 cu lucrările de proiectare a interioarelor și decorarea fațadelor. Finalizarea imobilului a avut loc în anul 1954, acesta fiind destinat Teatrului moldovenesc muzical-dramatic „A.S. Pușkin” (astăzi Teatrul Național „Mihai Eminescu”).

Note și referințe bibliografice:

1. *Monumentul Unirii (proiect), Chișinău*. În: <http://monumentul.blogspot.com/2013/11/unirii-proiect-chisinau.html>
2. *Monumentul Unirii (proiect), Chișinău*. În: <http://monumentul.blogspot.com/2013/11/unirii-proiect-chisinau.html>
3. *Monumentul Unirii (proiect), Chișinău*. În: <http://monumentul.blogspot.com/2013/11/unirii-proiect-chisinau.html>

4. Nesterov, T. *Istoria clădirii teatrului „Mihai Eminescu”*. În: *Identitățile Chișinăului. Materialele Conferinței Internaționale*. Ed. a V-a. 1-2 noiembrie 2018. Chișinău, 2020.

5. Agenția Națională a Arhivelor din Chișinău, în continuare ANA. F. 1404, inv. 1, d. 65, f. 11.
6. ANA, F. 1404, inv. 1, d. 65, f. 10.
7. ANA, F. 1404, inv. 1, d. 65, f. 7.
8. ANA, F. 1404, inv. 1, d. 65, f. 8.
9. ANA, F. 1404, inv. 1, d. 65, f. 12-14.
10. ANA, F. 1404, inv. 1, d. 65, f. 15-16.

*Articolul apare în cadrul subprogramului științific 070001 „Cercetarea și valorificarea patrimoniului cultural construit, etnografic, arheologic și artistic din Republica Moldova în contextul integrării europene”, Institutul Patrimoniului Cultural.

Citation: Șlapac, M.; Ceastina, A. The contribution of the artist Claudia Cobizev to the beautification of the Cultural Palace of the Union in Chișinău. *Dialogica. Cultural Studies and Literature Scientific Journal*, 2026, nr. 1, p. 119-125. <https://doi.org/10.59295/DIA.2026.1.14>

Publisher’s Note: Dialogica stays neutral with regard to jurisdictional claims in published maps and institutional affiliations.



Copyright: © 2026 by the authors. Submitted for possible open access publication under the terms and conditions of the Creative Commons Attribution (CC BY) license (<https://creativecommons.org/licenses/by/4.0/>).